

# Segunda Sesión de Consejeros 2017



SALUD



Prevención



CONSEJO ESTATAL PARA LA  
PREVENCIÓN DE ACCIDENTES

**CEPAJ**

# Línea Basal



Uso de distractores en conductores de vehículos de motor en la Zona Metropolitana de Guadalajara en el año 2016.



## Visual

- Desviación de la atención hacia estímulos visuales



## Auditiva

- Desviar la atención hacia estímulos auditivos.



## Física

- Quitar las manos del volante.



## Cognitivo

- Desviar la atención hacia pensamientos



SALUD



# Línea Basal: Uso de distractores



**Objetivo:** Identificar la prevalencia del uso de distractores en conductores de vehículos de motor en la Zona Metropolitana de Guadalajara.

**Características:** conductor  
vehículo

Fuente: Observatorio de Lesiones



# Línea Basal

## Uso de distractores

Medición de Uso de distractores en conductores de vehículo de motor en el municipio de Guadalajara



Uso de distractores en Guadalajara	%
Conduce con alguna distracción	62.7 %
Conduce sin distracción	37.3 %

- 1.- Hablar por el celular
- 2.- Manipulando el celular (leer mensaje, mandar un mensaje).

Fuente: Observatorio de Lesiones



# Línea Basal Uso de distractores

Medición de Uso de distractores en conductores de vehículo de motor en el municipio de Zapopan



Uso de distractores en Zapopan	%
Conduce con alguna distracción	50 %
Conduce sin distracción	50 %

- 1.- Manipulando el celular (leer mensaje, mandar un mensaje).
- 2.- Hablar por el celular

Fuente: Observatorio de Lesiones

# Línea Basal Uso de distractores

Medición de Uso de distractores en conductores de vehículo de motor en el municipio de Tlaquepaque



Uso de distractores en Tlaquepaque	%
Conduce con alguna distracción	65.8 %
Conduce sin distracción	34.2 %

- 1.- Hablando con un acompañante
- 2.- Hablando por el celular

Fuente: Observatorio de Lesiones

# Línea Basal Uso de distractores

Medición de Uso de distractores en conductores de vehículo de motor en el municipio de Tonalá



Uso de distractores Tonalá	%
Conduce con alguna distracción	82.7 %
Conduce sin distracción	17.3 %

- 1.- Hablar por el celular
- 2.- Manipulando el celular (leer mensaje, mandar un mensaje).

Fuente: Observatorio de Lesiones



# Línea Basal

## Uso de distractores

Medición de Uso de distractores en conductores de vehículo de motor en el municipio de El Salto



Uso de distractores El Salto	%
Conduce con alguna distracción	52 %
Conduce sin distracción	48 %

- 1.- Hablar por el celular
- 2.- Manipulando el celular (leer mensaje, mandar un mensaje).

Fuente: Observatorio de Lesiones

# Línea Basal Uso de distractores

Medición de Uso de distractores en conductores de vehículo de motor en el municipio de Tlajomulco de Zúñiga



Uso de distractores en Tlajomulco de Zúñiga	%
Conduce con alguna distracción	46.8 %
Conduce sin distracción	53.2 %

- 1.- **Hablando con un acompañante**
- 2.- **Manipulando el celular (leer mensaje, mandar un mensaje).**

Fuente: Observatorio de Lesiones

# Medición de factores de riesgo

Peatones, Ciclistas y Motociclistas.



# Operativo vacacional Semana Santa y Pascua 2017

Mortalidad Eventos	Estado de Jalisco		
	Año 2015	Año 2016	Año 2017
Vía pública	72	75	71
Hogar	10	14	10
Sitios de recreación	10	13	13
Total	92	102	94



**Disminución -8%**

Fuente: IJCF/Servicio Médico Forense



# Capacitación

MUNICIPIO	EVENTO	MES	DIA	PARTICIPANTES
GUADALAJARA	CURSO DE SEGURIDAD VIAL Y PRIMER RESPONDIENTE	MAYO	17 Y 18 , 24 Y 25 09:00 – 17:00 HRS	PERSONAL DE LA POLICIA FEDERAL DE AEROPUERTO GDL, ZAPOPAN
TEPATITLAN	CURSO DE SEGURIDAD VIAL Y PRIMER RESPONDIENTE	JUNIO	08 Y 09 , 15 Y 16 09:00 – 17:00 HRS	PERSONAL DE LA POLICIA FEDERAL DE TEPATITLAN, LAGOS DE MORENO, OJUELOS, OCOTLAN
ZAPOTLAN	CURSO DE SEGURIDAD VIAL Y PRIMER RESPONDIENTE	JUNIO	12 Y 13 , 19 Y 20 09:00 – 17:00 HRS	PERSONAL DE LA POLICIA FEDERAL DE ZAPOTLAN EL GRANDE, MAZAMITLA, AUTLAN
PTO. VALLARTA	CURSO DE SEGURIDAD VIAL Y PRIMER RESPONDIENTE	JUNIO	22 Y 23 , 29 Y 30 09:00 – 17:00 HRS	PERSONAL DE LA POLICIA FEDERAL DE PUERTO VALLARTA, MELAUQUE



# Capacitación Guadalajara



SALUD



# Capacitación Tepatitlán de Morelos



# Capacitación Zapotlán



SALUD





# Capacitación Multiplicadores Regiones Sanitarias de la SSJ.

- ▶ Se capacitó a personal de las 13 Regiones Sanitarias de Salud como Multiplicadores para replicar la información en todo el Estado.



# Auditoria en Seguridad Vial 2017

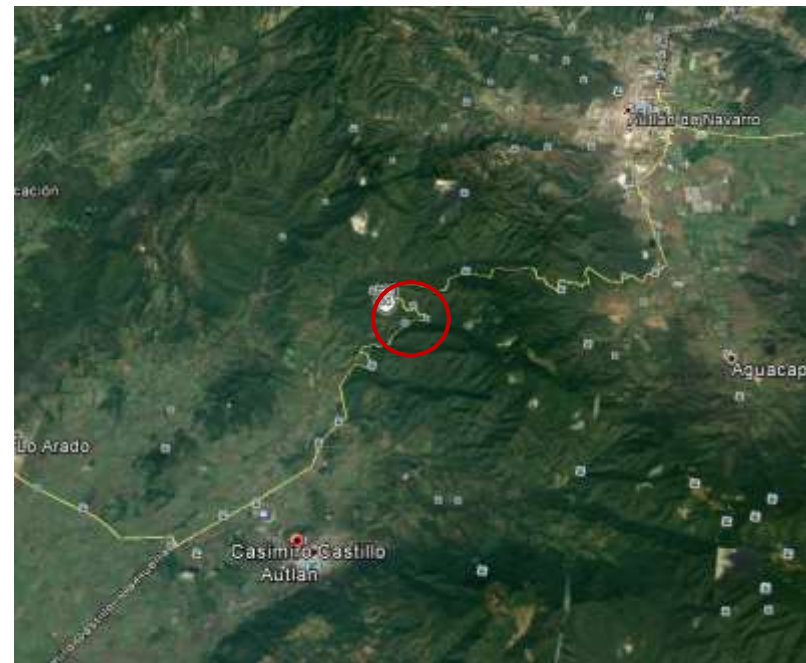
Tramo carretero Autlán-Casimiro Castillo,  
Jalisco. México.

- ▶ Generar y proponer medidas de mejora de bajo costo y alto impacto hacia una vía más segura para los usuarios de la carretera Autlán- Casimiro Castillo.



# Ubicación

Tramo carretero Kilometro 179 ,  
previo a la curva conocida  
como “La Calera”, en la  
carretera federal entre el  
municipio de Autlán y Casimiro  
Castillo.



**Altitud: 20°32´35.52” hacia el norte y 102°31´48.66” al  
Oeste con elevación de 1585 m.**

# Justificación

- En el mes de febrero del 2017 se suscito un mortal accidente en donde lamentablemente fallecieron 8 jornaleros que viajaban en una camión de carga y 19 jornaleros resultaron con heridas por la volcadura.
- El conductor perdió el control del camión provocando que salieran despedidos los jornaleros.

# Antecedentes

Temas importantes: Concacaf | Terrorismo | Incendios Forestales | Séis | Tomás Yarrington

## Volcadura en Casimiro Castillo deja ocho fallecidos

Texto

Seguridad | Accidentes con muertos en Jalisco | Accidentes | Protección Civil Jalisco | Autlán



Quiere sobre la curva conocida como La Calera, en la carretera Federal 80, en la demarcación municipal de Casimiro Castillo. ESPECIAL / UEPGB.

Hoy 15 leídas

El percance es protagonizado por un camión de carga pesada que transportaba a 23 trabajadores

**GUADALAJARA, JALISCO (10/FEB/2017).** Un hecho vial en el que volcó una camioneta de redilas que transportaba jornaleros dejó un saldo de ocho personas muertas, tres de ellas menores de edad, según información de la Unidad Estatal de Protección Civil y Bomberos.

Alrededor de las diez de la mañana se reportó el hecho a la altura del kilómetro 184 de la carretera Federal 80, en un punto conocido como Curva de la Calera, dentro de la demarcación municipal de Casimiro Castillo.

Al sitio se desplazó personal de la UEPGB y de bomberos municipales, además de que se pidió la presencia de al menos 15 ambulancias de la Cruz Roja y de Servicios Médicos, toda vez que se reportaron varias decenas de personas lesionadas.

En el lugar confirmaron el incidente. Se trataba de un camión de redilas de tres toneladas a bordo del cual viajaban 28 trabajadores jornaleros que iban con rumbo a Casimiro Castillo. El automotor se encontraba volcado a un lado de la cinta asfáltica y en derredor de este las personas

### Más información

- Choque en Jalisco deja cinco más muertos
- Choque en la México: Guadalajara dejó dos muertos

### Compartir



### lesionadas.

De acuerdo a testimonios recabados por la UEPGB, al parecer el chofer del camión perdió el control hasta impactarse contra el muro de contención, fue el vehículo se proyectó hacia un pequeño barranco a un costado de la carretera donde terminó volcado.

Esto provocó que las personas, que viajaban sobre la caja, salieran expulsadas del camión. Como quedaron dispersos, los bomberos tuvieron que hacer maniobras de extracción vertical para sacarlos del barranco.

Sin embargo, ocho personas fallecieron en este percance, tres de ellas mujeres, dos hombres y tres niñas. Del resto de los tripulantes se contaron otras 19 personas lesionadas, de regulares a graves, las cuales fueron trasladadas a distintos centros hospitalarios en Casimiro Castillo y Autlán de Navarro.



## Al menos 8 muertos y 19 heridos en choque de camión en Jalisco

El accidente se produjo en la carretera federal 80; el conductor de un vehículo perdió el control y provocó el impacto del camión

10/02/2017 14:50 EFE/ FOTO: @PCIALISCO



# Antecedentes



# Antecedentes



# Antecedentes

- Reunión de trabajo con autoridades municipales.
- Recorrido con autoridades en el sitio.
- Propuestas a la Secretaria de Comunicaciones y Transporte para la mejora en seguridad vial del tramo carretero.



# Acciones Difusión Campaña #LaPrevenciónEsVital



SALUD



# Acciones Difusión Campaña #LaPrevenciónEsVital

## EVITA AHOGAMIENTOS ¡LA PREVENCIÓN ES VITAL!

### DATOS ESENCIALES

2,102 PERSONAS  
FALLECIERON EN  
2014

El 16.7 % DE LAS  
MUERTES POR  
AHOGAMIENTOS  
ocurrieron en 10 días.

El 86.3 % DE LAS  
MUERTES POR  
AHOGAMIENTOS  
son en hombres.

El 20 % DE LOS  
AHOGAMIENTOS  
NO FATALES  
son en adolescentes.



### TASAS DE MORTALIDAD POR ENTIDAD

Tasa de mortalidad mayor a 2.0  
por cada 100 mil habitantes.

Tasa de mortalidad de 1.0 a 2.0  
por cada 100 mil habitantes.

Tasa de mortalidad menor a 1.0  
por cada 100 mil habitantes.



### TIPO DE AHOGAMIENTOS

DE LOS FALLECIMIENTOS REGISTRADOS EN 2014, LOS TRES PRINCIPALES TIPOS DE AHOGAMIENTOS FUERON:

EN AGUAS NATURALES  
COMO ARROYO, LAGO,  
MAR ABIERTO Y RÍO.



EN DEPÓSITOS DE AGUA  
(ALBERCOS O CISTERNAS,  
PISCINAS, ESTANQUES).



DESPUÉS DE SUFRIR UNA  
CAÍDA EN AGUAS  
NATURALES.



## EVITA ENVENENAMIENTOS E INTOXICACIONES ¡LA PREVENCIÓN ES VITAL!

### DATOS ESENCIALES

1,294 PERSONAS  
FALLECIERON EN  
2014

El 22.6 % DE LAS  
MUERTES POR  
ENVENENAMIENTOS  
E INTOXICACIONES  
son en personas adultas  
mayores.

El 55.2 % DE LOS  
ENVENENAMIENTOS  
E INTOXICACIONES  
ocurrieron en el hogar  
del hogar.

El 59.6 % DE LAS  
LESIONES POR  
ENVENENAMIENTOS  
E INTOXICACIONES  
son en hombres.



### TASAS DE MORTALIDAD POR ENTIDAD

Tasa de mortalidad mayor a 2.0  
por cada 100 mil habitantes.

Tasa de mortalidad de 1.0 a 2.0  
por cada 100 mil habitantes.

Tasa de mortalidad menor a 1.0  
por cada 100 mil habitantes.



### TIPO DE ENVENENAMIENTOS E INTOXICACIONES

DE LOS FALLECIMIENTOS REGISTRADOS EN 2014, LOS TRES PRINCIPALES TIPOS DE ENVENENAMIENTOS E INTOXICACIONES FUERON:

POR EXPOSICIÓN A OTROS  
GASES Y VAPORES.



CONTACTO TRAUMÁTICO  
CON ESCORPIÓN, ABEJAS,  
AVISPIERAS, Y AVISPAS.



POR EXPOSICIÓN AL  
ALCOHOL.



## EVITA ASFIXIAS ¡LA PREVENCIÓN ES VITAL!

### DATOS ESENCIALES

2,705 PERSONAS  
FALLECIERON EN  
2014

El 37 % DE LAS  
MUERTES POR  
ASFIXIAS  
son en menores de  
10 años.

El 49.4 % DE LAS  
ASFIXIAS  
en el domicilio se  
deben a la falta de  
ventilación.

El 70.4 % DE LAS  
LESIONES POR  
ASFIXIAS  
son en hombres.



### TASAS DE MORTALIDAD POR ENTIDAD

Tasa de mortalidad mayor a 2.0  
por cada 100 mil habitantes.

Tasa de mortalidad de 1.0 a 2.0  
por cada 100 mil habitantes.

Tasa de mortalidad menor a 1.0  
por cada 100 mil habitantes.



### TIPO DE ASFIXIAS

DE LOS FALLECIMIENTOS REGISTRADOS EN 2014, LOS TRES PRINCIPALES TIPOS DE AHOGAMIENTOS FUERON:

INHALACIÓN DE  
CONTENIDOS GÁSTRICOS.



INGESTIÓN DE ALIMENTO  
QUE CAUSA OBSTRUCCIÓN  
DE VÍAS RESPIRATORIAS.



ENTRANGULAMIENTOS Y  
AHOGAMIENTOS  
ACCIDENTALES.



SALUD



Atención



*todos somos*  
**SAMU**

# Estadística Aerotransportación Vital de Emergencia

01 Enero al 08 Junio 2017

Traslados AVE	Año 2013	Año 2014	Año 2015	Año 2016	Año 2017	Total
<b>Internacionales</b>	0	0	0	3	1	4
<b>Nacionales</b>	2	16	21	13	2	54
<b>Estatales</b>	14	40	84	79	35	252
	16	56	105	95	38	310



Fuente: Observatorio de Lesiones



# Estadística

- ▶ En el año 2017 se han otorgaron 16 mil 200 servicios de ambulancias a la población de la Zona Metropolitana de Guadalajara.
- ▶ Además se ha realizaron 8 mil 518 regulaciones médicas
- ▶ 216 traslados terrestres especializados.

Fuente: Observatorio de Lesiones



# Plataforma Global para la Reducción del Riesgo de Desastres

[#MEXICOGP2017](#)

- ▶ El SAMU de Jalisco participó en el evento organizado por la ONU en la Ciudad de Cancún, Quintana Roo.



SALUD



# Atención de Emergencia Atmosférica.

- ▶ El SAMU de Jalisco atendió la Emergencia Atmosférica tras incendios ocurridos en el Estado de Jalisco con 15 Médicos y Paramédicos, 2 ULIR, 2 Ambulancias de Terapia Intensiva, 1 Centro de Comando y el Puesto Médico Avanzado.



# Curso de Manejo Prehospitalario del Paciente Envenenado o Intoxicado





# Segunda Sesión de Consejeros 2017



SALUD

